

Artur KWAŚNIEWSKI

Historia pewnego pomniczka

Zamieszczane w gazetach rubryki kryminalne i kroniki wypadków uważa się zazwyczaj za teksty pozbawione większej wartości, wręcz brukowe. Jednak po latach i one stają się cennym źródłem historycznym. Faktem jest bowiem, że mroczne historie niedysyjszych

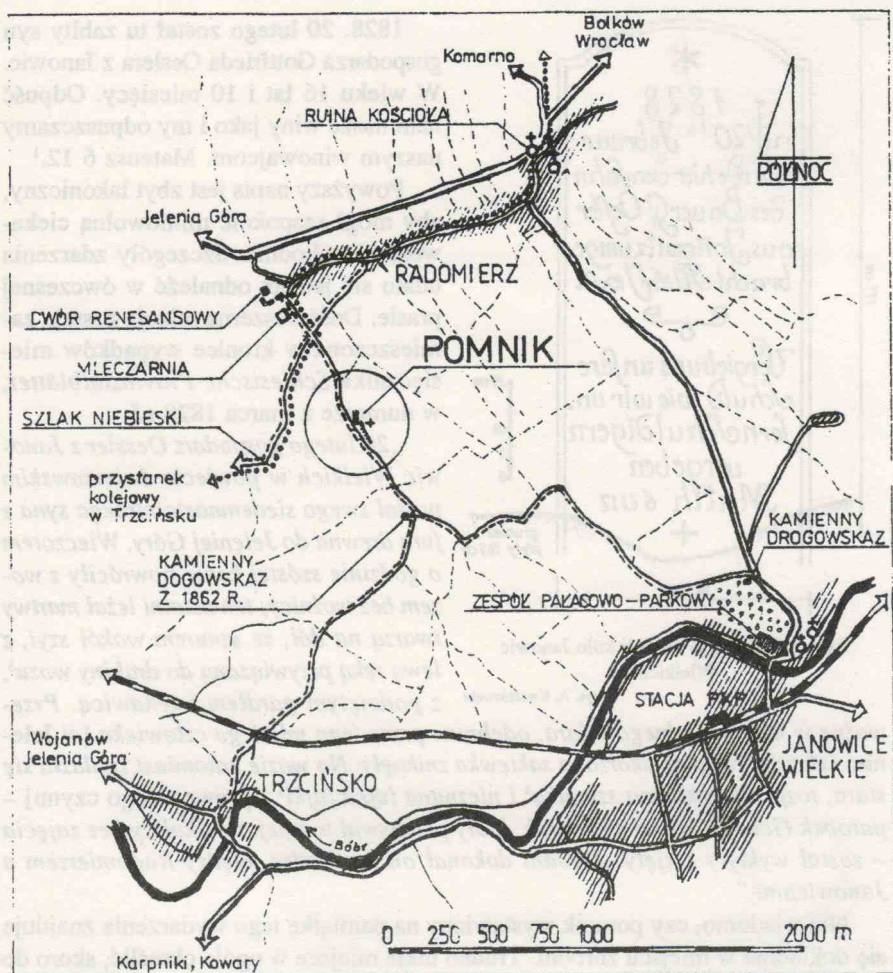


zbrodni i wypadków, o których mówią nam lapidarne inskrypcje ze starych krzyży, pomników czy tablic pamiątkowych, można często potwierdzić, rozszerzyć lub wręcz odtworzyć właśnie w oparciu o ówczesne doniesienia prasowe. Tak było w przypadku pomniczka z Kamionek w Górach Sowich (zob.: „Karkonosz”, z. 6, s. 173), tak też stało się w poniższym wypadku.

Wśród pól, między Radomierzem a Janowicami Wielkimi, ok. 750 m na pld.-wsch. od dawnego dworu Schaffgotschów, wznosi się wzgórek, niewysoki, lecz widoczny z daleka, gdyż jego wierzchołek porastają drzewa. Środkiem wzniesienia, omijając szczyt, przebiega szeroka pol-

Ryc. 1. Stela z 1828 r. koło Janowic Wielkich.

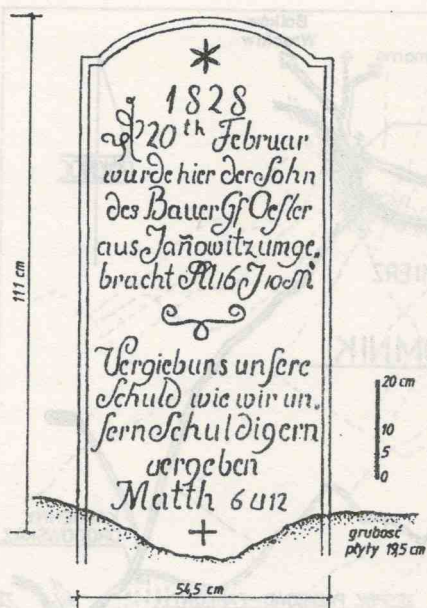
fol. A. Kwaśniewski



Ryc. 2. Lokalizacja pomnika upamiętniającego zbrodnię koło Janowice Wielkich.

rys. A. Kwaśniewski

na droga. Tu właśnie, po jej wschodniej stronie, przy północnym krańcu niewielkiego kamieniołomu, znajduje się kamienna stela – piaskowcowa płyta osadzona pionowo w ziemi. Ma ona kształt prostokąta zamkniętego od góry łukiem odcinkowym. Na jej wygładzonym, starannie opracowanym licu widnieje niemieckojęzyczna inskrypcja, która po przetłumaczeniu brzmi następująco:



Ryc. 3. Inskrypcja na steli koło Janowic Wielkich.

rys. A. Kwaśniewski

woźne w kwocie jednego talara, odebrane przez tego młodego człowieka [w Jeleniej Górze] oraz jego skórzana sakiewka zniknęły. Na wozie natomiast znalazła się stara, rozpruta sukienka⁴ i nieznana lufka fajki⁵. Sprawca [tego czynu] – parobek Gottlieb Beyer z Karpnik, który przebywał w tutejszej okolicy bez zajęcia – został wykryty i ujęty. Zbrodni dokonał on na drodze między Radomierzem a Janowicami.”

Nie wiadomo, czy pomnik wystawiony na pamiątkę tego wydarzenia znajduje się dokładnie w miejscu zbrodni. Trudno takie miejsce w ogóle określić, skoro do zabójstwa doszło podczas jazdy. Prawdopodobnie lokalizacja jest przybliżona, a zdecydowały o niej dogodne warunki terenowe – położenie na wzgórzu, w najwyższym punkcie drogi, na gruntach nie wykorzystywanych rolniczo. Jakkolwiek by nie było, to jednak powyższa historia, uwieczniona w kamieniu i na papierze przeszło 160 lat temu, czyni z tego zalesionego wzgórza miejsce szczególne.

Droga, na której doszło do morderstwa, była w przeszłości uczęszczanym gościńcem. Świadczą o tym do dziś zachowane kamienne drogowskazy⁶. Obecnie jest to jednak tylko droga polna, jedynie miejscami utwardzona szutrem, użyt-

1828. 20 lutego został tu zabity syn gospodarza Gottfrieda Oeslera z Janowic. W wieku 16 lat i 10 miesięcy. Odpuść nam nasze winy jako i my odpuszczamy naszym winowajcom. Mateusz 6 12.¹

Powyższy napis jest zbyt lakoniczny, aby mógł zaspokoić mimowolną ciekawość przechodnia. Szczegóły zdarzenia udało się jednak odnaleźć w ówczesnej prasie. Dość obszerna relacja została zamieszczona w kronice wypadków miesięcznika *Schlesische Provinzialblätter*, w numerze z marca 1828 r.²:

„20. lutego gospodarz Oessler z Janowic Wielkich w powiecie świerzawskim posłał swego siedemnastoletniego syna z furą drewna do Jeleniej Góry. Wieczorem o godzinie szóstej konie powróciły z wozem bez woźnicy; ten ostatni leżał martwy twarzą na dół, ze sznurem wokół szyi, z lewą ręką przywiązaną do drabiny wozu³, z podciętym gardłem i tchawicą. Prze-

kowana głównie przez właścicieli okolicznych pól i gospodarzy zdążających z Janowic i Trzciska do radomierskiej mleczarni. Jej północnym, końcowym odcinkiem prowadzi niebieski szlak turystyczny z Gór Sokolich na Skopiec, niestety omijając wzniesienie ze stelą. Toteż turyści zapuszczają się tu niezmiernie rzadko.

Przypisy

¹ W tekście oryginalnym (por. rys. 3) zastosowano skróty: Gf = Gottfried, Al = alt, J = Jahre, M = Monate.

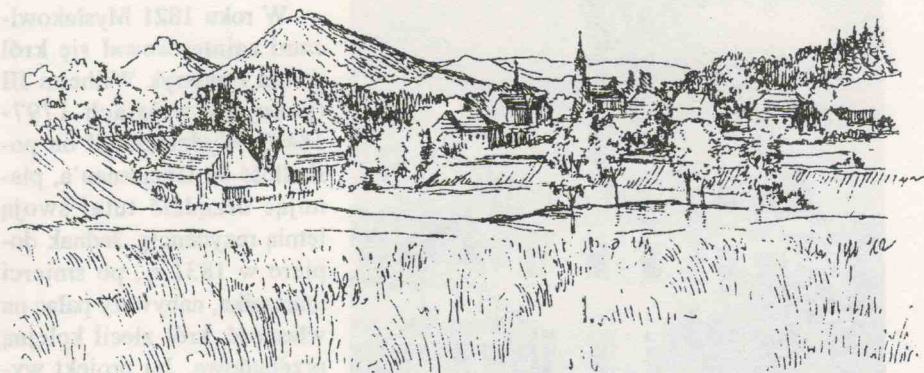
² Schlesische Provinzialblätter, III 1828, s. 269.

³ Worygiale: Leiterbaum. Chodzi tu o poziomą belkę, tworzącą burtę wozu drabiniastego.

⁴ Worygiale: Tuchlappen. Słowo to może oznaczać również gałganek, łachman.

⁵ Worygiale: Tabackspfeifenrohr.

⁶ Są to drogowskazy w formie czworobocznych słupów, obecnie wykopane i przewrócone (stan z lutego 1990 r.). Jeden z nich znajduje się w Janowicach na rozwidleniu dróg i wskazuje kierunek na Radomierz Dolny i Góry. Drugi stoi na rozdrożu między Trzciskiem, Radomierzem a Janowicami i ma wykutą datę „1862”. Wyznaczał niegdyś drogę z Kowar do Bolkowa. Drogowskaz z 1862 r. istniał także w Trzcisku, jednak 5 lat temu zaginał.



Janowice Wielkie i Góry Sokole.

rys. A. Kwaśniewski